

dyson airstrait



Návod na použitie (SK)

DŮLEŽITÉ BEZPEČNOSTNÉ POKYNY

PRED POUŽITÍM TOHTO SPOTREBIČA SI PREČÍTAJTE VŠETKY POKYNY A UPOZORNENIA V TOMTO NÁVODE A NA SPOTREBIČI

Pri používaní elektrického spotrebiča je treba vždy dodržiavať základné opatrenia vrátane nasledujúcich:

VAROVANIE


TENTO SPOTREBIČ OBSAHUJE MAGNETY

1. Nepribližujte k lekárskeým implantátom, ako sú kardiostimulátory alebo defibrilátory, pretože tieto zariadenia môžu byť ovplyvnené silným magnetickým polom. Magnety môžu mať vplyv i na platobné karty a elektronické pamäťové médiá.

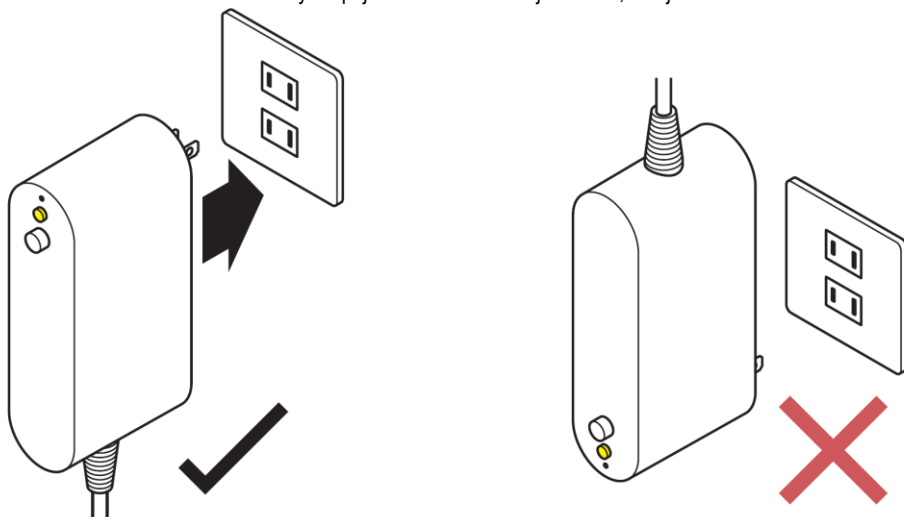
VAROVANIE

TATO UPOZORNENIE PLATÍ PRE SPOTREBIČ A TAKÉ PRE VŠETKY NADSTAVCE, PRÍSLUŠENSTVO, NABÍJAČKY A SIEŤOVÉ ADAPTÉRY, AK SÚ K DISPOZÍCII.

OBMEDZTE NEBEZPEČENSTVO VZNIKU POŽIARU, ÚRAZU ELEKTRICKÝM PRÚDOM ALEBO ZRANENIA:

2. Keď je spotrebič pripojený k napájaciemu zdroju, nikdy ho nenechávajte bez dozoru.
3. Pokiaľ je to možné, spotrebič vždy umiestite do stojančeka na tepelne odolný, stabilný, rovný povrch.
4. Spotrebič by nikdy nemal byť používaný bez zapnutého motora ventilátora.
5. Nepoužívajte spotrebič s vlhkým filtrom.
6. Tento spotrebič spoločnosti Dyson môžu používať deti od 8 rokov a osoby so zníženými fyzickými, zmyslovými a rozumovými schopnosťami alebo nedostatkom znalostí a skúseností iba v prípade, že su pod dohľadom alebo im zodpovedná osoba poskytla príslušné pokyny a informácie týkajúce sa bezpečného používania spotrebiča a možných rizík s tým spojených. Čistenie a používateľská údržba spotrebiča nesmie byť vykonávaná deťmi bez dozoru.
7. Nedovoľte, aby sa deti s týmto spotrebičom hrali. Pokiaľ budú spotrebič používať malé deti alebo osoba v ich blízkosti, je treba dbať maximálnej opatrnosti. Malé deti by mali byť pod dohľadom, aby bolo zaistené, že sa nebudú s týmto spotrebičom hrať.
8. Pokiaľ sa spotrebič používa v kúpeľni, po použití odpojte kábel zo zásuvky. Blízkosť vody predstavuje riziko, i keď je spotrebič vypnutý.
9. **VAROVANIE:** Tento spotrebič nepoužívajte v blízkosti van, sprch, umývadiel alebo iných nádob obsahujúcich vodu. 
10. Je treba sa vyvarovať nesprávneho použitia zástrčky, ako je pád alebo ponorenie do vody.
11. **VAROVANIE:** Nebezpečenstvo popálenia. Udržujte spotrebič mimo dosah malých detí, najmä počas používania a chladnutia.
12. Ak je napájacia šnúra poškodená, musí ju vymeniť alebo opraviť výrobca, jeho servisný zástupca alebo osoba s rovnakou kvalifikáciou, aby sa zabránilo nebezpečenstvu.
13. Tento spotrebič má niekoľko nesamočinných tepelných poistiek, ktoré bránia prehriatiu. Pokiaľ sa spotrebič vypne, postupujte podľa pokynov uvedených v používateľskom rozhraní.
14. **UPOZORNENIE:** Aby nevzniklo nebezpečenstvo v dôsledku neúmyselného resetovania tepelnej poistky, nesmie byť tento spotrebič napájaný z externého spínacieho zariadenia, napríklad časovača, ani nesmie byť pripojený k obvodu, ktorý dodávateľ energie pravidelne zapína a vypína, ani nesmie byť zapojený do zásuvky s napájaním, ktoré je nestabilné alebo by mohlo byť vypnuté.

15. Na zvýšenie ochrany sa odporúča inštalácia prúdového chrániča (RCD) s menovitým reziduálnym prúdom max. 30mA. Požiadajte o radu spôsobilého elektroinštalatéra.
16. Spotrebič nepoužívajte na iný účel než na úpravu vlasov.
17. Nemanipulujte, ani sa nedotýkajte žiadnej časti zásuvky alebo spotrebiča vlhkými rukami.
18. Pri používaní držte spotrebič za rukoväť.
19. Pred údržbou alebo servisom spotrebič odpojte alebo vypnite.
20. Spotrebič neodpojujte vytiahnutím za kábel. Kábel pri používaní nenapínajte ani nenatáľajte. Nepoužívajte predlžovací kábel. Neomotáľajte kábel okolo spotrebiča.
21. Na žiadnu časť spotrebiča nepoužívajte mazivá, čistiacie prostriedky, leštidlá ani osviežovače vzduchu.
22. Tento spotrebič by sa nemal používať v daždi.
23. Ak vyžaduje spotrebič servisný zásah alebo opravu, obráťte sa na našu zákaznícku linku. Spotrebič sami nerozoberajte, pretože nesprávna následná montáž môže spôsobiť úraz elektrickým prúdom alebo požiar.
24. Nesprávne používanie spotrebiča môže predstavovať riziko pre bezpečnosť používateľa i samotného spotrebiča. Pokiaľ spotrebič nepracuje správne, utrpel ťažký úder alebo ste ho upustili, poškodili, ponechali vonku alebo spadol do vody, nepoužívajte ho. Pokiaľ svieti indikátor LED na zástrčke, spotrebič odpojte a obráťte sa na zákaznícku linku spoločnosti Dyson.
25. Špecifikácie použitej zásuvky musia odpovedať špecifikáciám zástrčky. Pokiaľ zástrčku nie je možné riadne zapojiť do zásuvky, spotrebič nepoužívajte.
26. Zástrčka s chráničom PRCD musí byť zapojená zvisle vo zvislej zásuvke, ako je znázornené dolu.



27. Spotrebič nepoužívajte v blízkosti silného magnetického poľa.
28. Spotrebič neskladujte pri teplote mimo rozsah -20°C až $+60^{\circ}\text{C}$.
29. Pred každým použitím spotrebiča overte funkčnosť bezpečnostného chrániča PRCD. Účelom tejto skúšky je uistiť sa, či tento bezpečnostný prvok funguje správne.

Testovanie:

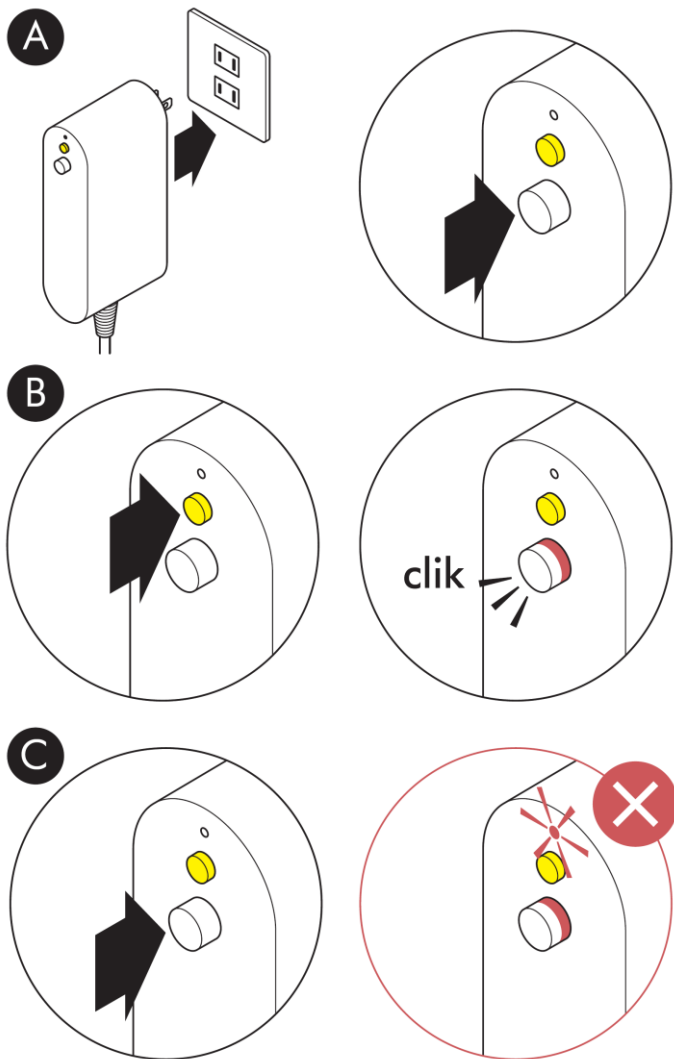
A. Zapojte spotrebič do zásuvky a stlačte tlačidlo „Reset“: tlačidlo „Reset“ musí zostať v stlačenej polohe.

B. Stlačte tlačidlo „Test“: tlačidlo „Reset“ musí vyskočiť (Červený krúžok viditeľný z boku znamená, že

napájanie spotrebiča bolo prerušené.)

C. Opätovným stlačením tlačidla „Reset“ obnovíte napájanie spotrebiča za účelom použitia.

30. Pokiaľ je červený krúžok stále viditeľný alebo svieti LED indikátor, test bol neúspešný. Pokiaľ sa spotrebič opakovane vypína alebo nedokáže prejsť vyše uvedenou testovacou sekvenciou, spotrebič odpojte a kontaktujte zákaznicku linku spoločnosti Dyson. Zástrčku s chráničom PRCD nie je možné považovať za náhradu základných bezpečnostných postupov so spotrebičmi pod napätím.



TIETO POKYNY SI PREČÍTAJTE A USCHOVAJTE

Tento spotrebič je možné používať iba vo vnútorných priestoroch.

OBSAH BALENIA



Žehlička na vlasy Dyson Airstrait™

Narovnávanie vlhkých vlasov vysúšaním pomocou prúdu vzduchu. Žiadne rozpálené žehliace dosťičky. Žiadna extrémna teplota.¹ Používa prúd vzduchu o veľmi vysokej rýchlosti, nie horúce dosťičky. Narovnáva vlasy z vlhkých do sucha. Navrhnutá tak, aby vytvárala prirodzený hladký vzhľad.



Protisklzová tepelná podložka

Na bezpečné odkladanie počas úpravy vlasov i po nej.

¹. Pri použití v režime od vlhkých vlasov do suchých.

ZAČÍNAME



Odstenie

Posunutím tlačidla zámku smerom nadol uvoľníte a rozovriete ramená spotrebiča.

LCD displej

Zobrazuje nastavenie prúdenia vzduchu a teploty.



Ovládanie teploty

Päť presne stanovených teplôt pre úpravu vlhkých alebo suchých vlasov vrátane voliteľného režimu Boost/Zvýšený (max. teplota).



Ovládanie prúdu vzduchu

Nastavenie dvoch rýchlostí, nízka a vysoká rýchlosť prúdenia vzduchu.



Režim studeného vzduchu

Použite na zafixovanie svojho účesu.



Voľba režimu

Úprava vlhkých alebo suchých vlasov.



Tlačidlo vypínača

Dotykové silikónové prúžky

Pomáhajú kontrolovať a zvyšovať napätie vlasov medzi ramenami žehličky.

Difúzery

Jemne rozptyľujú prúd vzduchu, ktorý by inak smeroval k pokožke, a tým zaisťujú príjemný styling.



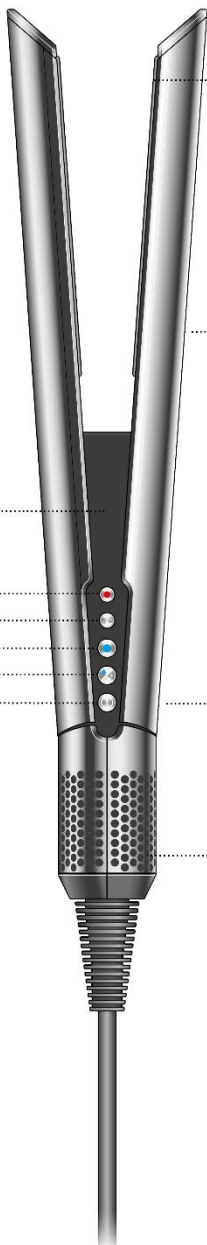
Tlačidlo zámku

Posuvné tlačidlo na uzamknutie a odomknutie ramien.



Filtračná jednotka

Vyberateľný filter.



POUŽITIE ŽEHLIČKY NA VLASY



Žehlička na vlasy je určená na použitie na vlhkých uterákom osušených vlasoch, nie na mokrých vlasoch, z ktorých ešte kape voda. Po osušení uterákom rozčesajte vlasy kefou alebo hrebeňom.

Žehličku na vlasy nikdy nepoužívajte bez zapnutého motora ventilátora.

Žehlenie vlhkých vlasov

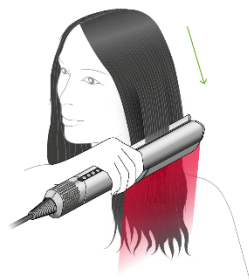
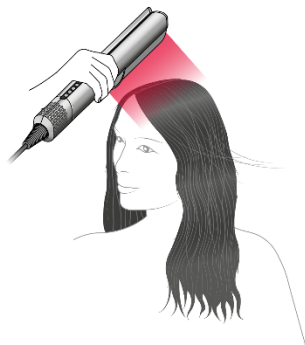
Než začnete svoje vlasy narovnávať, vysušte ich korenky žehličkou so zovretými ramenami. Žehličku na vlasy môžete použiť s uzamknutými zovretými ramenami alebo ich proste iba držte v zovretej polohe.

Na zaistenie optimálnej účinnosti použite maximálnu rýchlosť prúdenia vzduchu a vyššiu teplotu, pričom prúd vzduchu namierte ku korenkom.

Odomknite a rozovrite ramená žehličky a tlačidlom voľby režimu nastavte žehličku na vlasy do režimu úpravy vlhkých vlasov.

Žehlička vám ponúkne výber teplôt, ktoré môžete meniť podľa typu vlasov a preferencií štýlu. Na jemnejšie vlasy použite nižšie teploty a na silnejšie a hustejšie použite vyššie teploty.

Držte žehličku na vlasy tak, aby bol prúd vzduchu namierený nadol, a začnite žehliť jednotlivé pramene vlasov medzi ramenami žehličky. Opakujte, dokiaľ nie je každý prameň suchý. Nastavenie rýchlosti prúdu vzduchu i nastavenie teploty sa dá meniť podľa potreby.



Oživenie suchých vlasov

Režim úpravy suchých vlasov používajte iba na oživenie účesu.

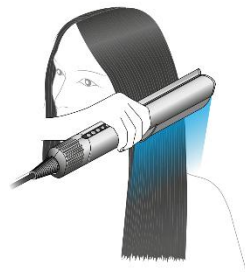
Odomknite a rozovrite ramená žehličky a tlačidlom voľby režimu nastavte žehličku na vlasy do režimu úpravy suchých vlasov.

V režime úpravy suchých vlasov ponúka žehlička na vlasy výber teploty a jej dodatočné navýšenie (Boost/Zvýšený) ak je treba.



Režim studeného vzduchu

Použite režim studeného vzduchu na dokončenie účesu. Žehličku na vlasy držte so zovretými ramenami a prúd vzduchu smerujte nadol pozdĺž prameňa vlasov, aby boli vlasy hladké a udržali si tvar.



Nastavenie teploty

Stlačte tlačidlo ovládania teploty a zmeňte nastavenie pre váš typ vlasov a preferovaný účes.



Boost/Zvýšený (maximálna teplota)

Pokiaľ upravujete suché vlasy a potrebujete dávku tepla navyše, zvolte Boost/Zvýšený (maximálna teplota).



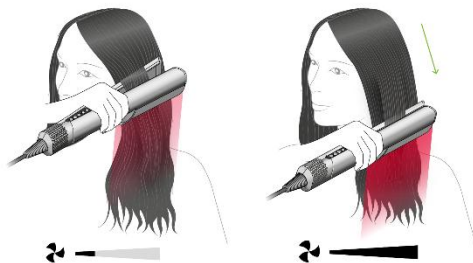
Nastavenie prúdu vzduchu

Stláčajte tlačidlo ovládania prúdu vzduchu na prepínanie medzi vysokou a nízkou rýchlosťou prúdu vzduchu.



Režim nečinnosti

V intervaloch medzi jednotlivými úkonmi aktivuje žehlička režim nečinnosti. Prúd vzduchu sa zníži, ale akonáhle opäť zovrete ramená žehličky, ihneď sa opäť zvýši.



Automatické pozastavenie

Ak zostane žehlička odložená tri sekundy s rozovretými ramenami, funkcia Automatického pozastavenia ju vypne, aby sa šetrila energia.

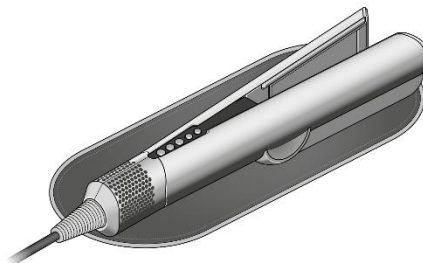
Akonáhle žehličku dvihnete, znova sa zapne.



Pohotovostný režim

Z dôvodu úspory energie sa žehlička na vlasy prepne do pohotovostného režimu, pokiaľ zostane bez dozoru s rozovretými ramenami dlhšie než päť minút.

Pre opätovnú aktiváciu stlačte tlačidlo vypínača.



Režim nečinnosti môže vyvolať pokles intenzity osvetlenia

Vysoko výkonné spotrebiče, ako je napríklad žehlička na vlasy Dyson Airstrait™, môžu spôsobovať blikanie alebo stmivenie svetiel vo vašej domácnosti. Odoberajú viac elektriny, čo dočasne odoberá energiu iným spotrebičom v rovnakom elektrickom okruhu.



Pokiaľ dôjde počas používania žehličky na vlasy k poklesu intenzity osvetlenia, skúste ju zapojiť do inej zásuvky iného elektrického okruhu. Obráťte sa na odborníka, ktorý vám pomôže zistiť vhodné zásuvky.

POUŽITIE ZÁSTRČKY S PRÚDOVÝM CHRÁNIČOM PRCD

Viac ako iba obyčajná zástrčka. Je to zástrčka s prúdovým chráničom PRCD (Portable Residual Current Device). Je navrhnutá pre vašu bezpečnosť pri používaní žehličky Dyson Airstrait™.

Dôležité: Pred zapnutím vždy vykonajte skúšku.

Pred každou úpravou vlasov pomocou tohto spotrebiča postupujte podľa piatich jednoduchých krokov uvedených nižšie.

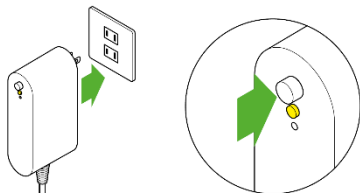


Váš sprievodca krok za krokom k zapnutiu napájania

1: Zapojenie do zásuvky

Zasuňte zástrčku do elektrickej zásuvky. Zástrčka s chráničom PRCD musí byť zapojená zvislo vo zvislej zásuvke, ako je znázomené na obrázku.

Skontrolujte, či je tlačidlo RESET (väčšie) stlačené – červený krúžok by nemal byť vidieť.

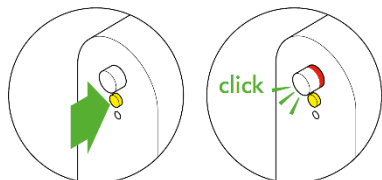


2: Skúška

Stlačte tlačidlo TEST (to menšie).

Tlačidlo RESET by malo vyskočiť – červený krúžok by mal byť viditeľný.

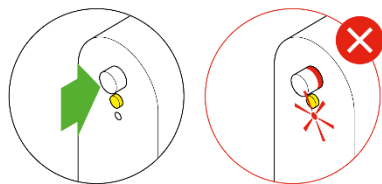
Dôležité: Pokiaľ tlačidlo RESET nevyskočí, nepokračujte. Namiesto toho postupujte podľa nižšie uvedených pokynov pre zlyhanie skúšky.



3: Kontrola LED

Pokiaľ LED indikátor nesvieti, prejdite ku kroku 4.

Dôležité: Nepokračujte, pokiaľ sa indikátor LED rozsvieti alebo bliká červene. Namiesto toho postupujte podľa nižšie uvedených pokynov pre zlyhanie skúšky.



4: Reset

Stlačte tlačidlo RESET (väčšie) – červený krúžok by nemal byť vidieť.

Farba a umiestenie tlačidiel prúdového chrániča PRCD sa môžu líšiť.

5: Zapnutie spotrebiča

Zapnite žehličku Dyson Airstrait™ a upravujte vlasy podľa potreby.

Pokyny pre zlyhanie skúšky



Pokiaľ po stlačení tlačidiel RESET a TEST tlačidlo RESET nevyskočí (nie je vidieť červený krúžok) a/alebo sa rozsvieti LED indikátor alebo bliká červene, spotrebič nezapínajte.

Okamžite vypnite hlavný vypínač, odpojte spotrebič zo zásuvky a kontaktujte linku pomoci Dyson na: +421 800 601 201 Po-Pia, 08:00 – 20:00, So 09:00 – 13:00

NASTAVENIE

Žehlička Dyson Airstrait™ má ponuku nastavení, ktorá vám pomôže prispôbiť spotrebič vášmu použitiu. Stlačením a podržaním tlačidla voľby režimu vyvoláte ponuku na displeji LCD.



Režim nečinnosti (Idle flow/Prútok při volnoběhu)

Môžete povoliť alebo zakázať režim nečinnosti.

Stlačte a podržte tlačidlo voľby režimu na žehličke, dokiaľ sa nezobrazí ponuka.

Stláčaním tlačidla voľby režimu prechádzajte položkami ponuky.

Stláčaním tlačidla režimu studeného vzduchu prepínate medzi zapnutím a vypnutím.



Automatické pozastavenie (Auto pause/Automatikké pozastavení)

Žehličku na vlasy môžete nastaviť tak, aby sa automaticky nevypínala.

Stlačte a podržte tlačidlo voľby režimu na žehličke, dokiaľ sa nezobrazí ponuka.

Stláčaním tlačidla voľby režimu prechádzajte položkami ponuky.

Stláčaním tlačidla režimu studeného vzduchu prepínate medzi zapnutím a vypnutím.



Jednotky (Units/Jednotky)

Stlačte a podržte tlačidlo voľby režimu na žehličke, dokiaľ sa nezobrazí ponuka.

Stláčaním tlačidla voľby režimu prechádzajte položkami ponuky.

Stláčaním tlačidla režimu studeného vzduchu prepínate medzi °C a °F.



Jazyk (Language/Jazyk)

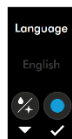
Stlačte a podržte tlačidlo voľby režimu na žehličke, dokiaľ sa nezobrazí ponuka.

Stláčaním tlačidla voľby režimu prechádzajte možnosťami ponuky.

Stlačením tlačidla režimu studeného vzduchu potvrdte voľbu Language/Jazyk.

Stláčaním tlačidla voľby režimu prechádzajte možnosťami jazyka.

Stlačením tlačidla studený vzduch vyberte jazyk a opätovným stlačením ho potvrdte. Na displeji sa objaví značka zaškrtnutia.

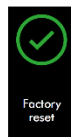
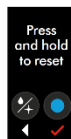


Resetovanie do továrenského nastavenia (Factory reset/Resetování do továrního nastavení)

Stlačte a podržte tlačidlo voľby režimu na žehličke, dokiaľ sa nezobrazí ponuka.

Stláčaním tlačidla voľby režimu prechádzajte položkami ponuky.

Stlačením tlačidla režimu studeného vzduchu vyberte ponuku a opätovným stlačením a podržaním tlačidla režimu studeného vzduchu vykonajte obnovenie továrenských nastavení.



Opustenie ponuky (Exit/Ukončit)

Ak ste v režime ponuky, stláčaním tlačidla voľby režimu prechádzajte položkami ponuky kým sa nezobrazí **Exit/Ukončit**.

Stlačením tlačidla režimu studeného vzduchu potvrdte voľbu opustite ponuku.



ČISTENIE SPOTREBIČA

Žehlička na vlasy bola precízne skonštruovaná. Pre vynikajúce výsledky úpravy vlasov je nevyhnutné udržiavať ju čistú, bez nánosov zvyškov vlasových prípravkov a iných nečistôt. Drobná pravidelná údržba optimalizuje jej výkon.

ČISTENIE FILTRAČNEJ JEDNOTKY

Odňatie filtračnej jednotky

Pred čistením filtračnej jednotky odpojte žehličku na vlasy zo siete a nechajte ju vychladnúť.

Jednou rukou uchopte telo žehličky a druhou rukou perforovanú filtračnú jednotku. Zatiahnite za filtračnú jednotku a vysuňte ju z tela spotrebiča na kábel.

Opatrne rozovrite filtračnú jednotku a vysuňte ju z kábla.

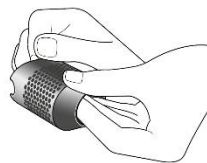
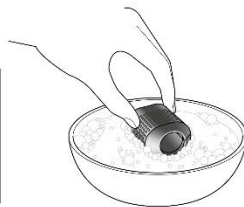


Umytie filtračnej jednotky

Filtračnú jednotku nechajte aspoň 30 minút ponorenú v teplej mydlovej vode. Odporúčame používať mycí šampón alebo mycí prostriedok na riad.

Jemným trením končekmi prstov dôkladne vyčistite vnútorný i vonkajší povrch filtračnej jednotky.

Prebytočnú vodu oklepajte a nechajte filtračnú jednotku minimálne 24 hodín na dobre vetranom mieste, dokiaľ celkom nevyschne.



Nasadenie filtračnej jednotky

Rozovrite filtračnú jednotku a nasuňte ju späť na kábel.

Nasuňte filtračnú jednotku na telo spotrebiča, zarovnajajte ju a zacvaknite na miesto.

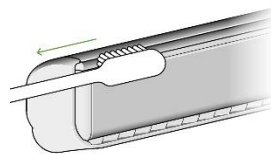
Pokiaľ nie je filtračná jednotka správne nasadená, žehlička na vlasy vás na to upozorní.



ČISTENIE DOTYKOVÝCH SILIKÓNOVÝCH PRŮŽKOV

Postupom času sa môžu vlasové prípravky nahromadiť na dotykových silikónových prúžkoch. Tieto prúžky sa nachádzajú v homej časti vnútornej strany každého ramena a je dôležité ich udržiavať čisté a bez nečistôt.

Použite zubnú kefku s jemnými štetinami a malé množstvo teplej vody a všetky nečistoty odstráňte. Osušte čistou utierkou, ktorá nepúšťa vlákna.

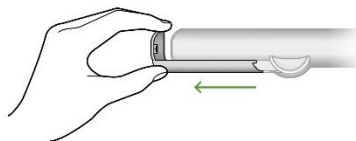


ČISTENIE DIFUZÉROV

Difúzéry sú pripevnené po stranách ramien žehličky. Odporúčame ich udržiavať v čistote, bez usadenín a zvyškov vlasových prípravkov. Tak budú efektívne fungovať.

Uistite sa, že je spotrebič vypnutý, a potom odoberte difúzéry z koncov ramien. Na odstránenie nečistôt a zvyškov vlasových prípravkov použite vlhkú utierku, ktorá nepúšťa vlákna. Môžete také použiť zubnú kefku s mäkkými štetinami, aby ste odstránili všetky odolné usadeniny.

Po vyčistení a úplnom vysušení nasadte difúzéry späť na ramená. Odporúčame nepoužívať žehličku na vlasy bez nasadených difuzérov.



HĽBKOVÉ ČISTENIE FILTRAČNEJ JEDNOTKY

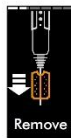
Pokiaľ sa filtračná jednotka upcháva, môžete ju dôkladne vyčistiť.

Odňatie filtračnej jednotky

Pred čistením filtračnej jednotky odpojte žehličku na vlasy zo siete a nechajte ju vychladnúť.

Jednou rukou uchopíte telo žehličky a druhou rukou perforovanú filtračnú jednotku. Zatiahnete za filtračnú jednotku a vysuňte ju z tela spotrebiča na kábel.

Opatrne rozovrite filtračnú jednotku a vysuňte ju z kábla.



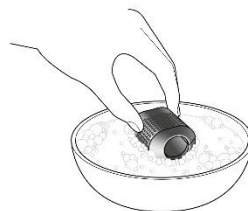
Otrenie vstupných otvorov

Otrite vstupné otvory na spotrebiči suchou utierkou, ktorá nepúšťa vlákna, aby ste odstránili všetky nečistoty.



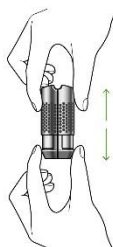
Odmočenie filtračnej jednotky

Filtračnú jednotku nechajte aspoň 30 minút ponorenú v teplej mydlovej vode. Odporúčame používať mycí šampón alebo mycí prostriedok na riad.



Vybratie vnútorného filtra

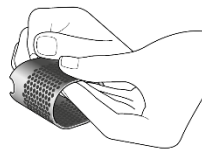
Vyberte vnútorný filter filtračnej jednotky z krytu.



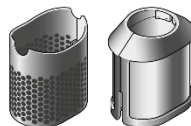
Jemne zotrite, opláchnite a osušte

Jemným trením končekmi prstov dôkladne vyčistite každú časť.

Opláchnite obidve časti filtračnej jednotky, aby ste odstránili všetky nečistoty.

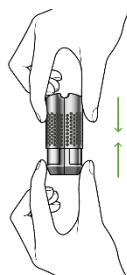


Obe časti filtračnej jednotky nechajte úplne vyschnúť na vzduchu alebo ich jemne otrite utierkou, ktorá nepúšťa vlákna.



Vloženie vnútorného filtra

Pred vloženíím vnútorného filtra do krytu filtračnej jednotky skontrolujte, či boli odstránené všetky nečistoty.

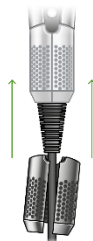
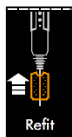


Opätovné nasadenie filtračnej jednotky

Rozovrite filtračnú jednotku a nasuňte ju späť na kábel.

Nasuňte filtračnú jednotku na telo spotrebiča, zarovnajajte ju a zacvaknite na miesto.

Pokiaľ nie je filtračná jednotka správne nasadená, žehlička na vlasy vás na to upozorní.

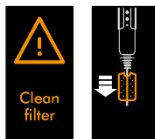


VAROVNÉ HLÁSENIA

Vyčistíte filtračnú jednotku

Žehlička na vlasy môžete naďalej používať, ale odporúčame vyčistiť filtračnú jednotku, aby dosahovala optimálneho výkonu.

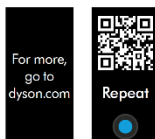
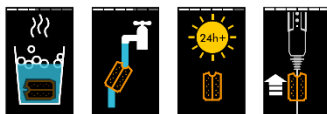
Naskenujte QR kód na displeji, čo vám pomôže toto upozornenie vyriešiť, alebo postupujte podľa pokynov v časti Čistenie filtračnej jednotky.



Upchatá filtračná jednotka

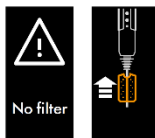
Žehlička na vlasy nebude fungovať, dokiaľ nebude vyčistená filtračná jednotka.

Naskenujte QR kód na displeji, čo vám pomôže toto upozornenie vyriešiť, alebo postupujte podľa pokynov v časti Hĺbkové čistenie filtračnej jednotky.



Chýba filtračná jednotka

Filtračná jednotka nie je správne nasadená alebo chýba. Žehlička na vlasy nebude fungovať, dokiaľ nebude filtračná jednotka správne nasadená.



Obráťte sa na spoločnosť Dyson

U žehličky došlo k poruche. Obráťte sa na spoločnosť Dyson.



Upozornenie na zlé napätie

Spotrebič bol buďto zapojený do siete s nesprávnym napätím, alebo napätie kolíše.

Spotrebič zapojte do stabilnej a kompatibilnej elektrickej siete.



Príliš vysoká teplota

Žehlička na vlasy sa príliš zahriala a potrebuje schladnúť.

Žehličku na vlasy vypnite, odpojte od siete a nechajte ju schladnúť.



Reset

Došlo k chybe žehličky na vlasy. Vypínačom žehličky na vlasy vypnite a potom znova zapnite.

Pokiaľ to nepomôže, vypnite žehličku a odpojte ju od zdroja napájania. Znova ju zapojte do siete a zapnite ju.



DODATOČNÉ INFORMÁCIE

ÚDRŽBA SPOTREBIČA DYSON

- Nevykonávajte žiadnu údržbu ani opravy, ktoré nie sú popísané v tomto návode na použitie alebo ktoré vám neboli odporúčané zákazníckou linkou spoločnosti Dyson.
- Pred riešením problémov so spotrebičom vždy odpojte zástrčku zo zásuvky. Pokiaľ spotrebič nefunguje, najprv overte, či je sieťová zásuvka pod napätím a či je zástrčka správne zasunutá do zásuvky.

INFORMÁCIE O LIKVIDÁCIÍ

- Elektrospotrebiče spoločnosti Dyson sú vyrobené z veľmi dobre recyklovateľných materiálov. Pokiaľ je to možné, zaistíte recykláciu elektrospotrebiča.
- Toto označenie znamená, že by tento elektrospotrebič nemal byť v krajinách EU likvidovaný s bežným komunálnym odpadom. Aby nedochádzalo k možnému poškodeniu životného prostredia alebo zdravia ľudí nekontrolovanou likvidáciou odpadov, zodpovedne elektrospotrebiče recyklujte a podporte tak udržateľné opakované využívanie surovínových zdrojov. Na vrátenie použitého elektrospotrebiča po skončení jeho životnosti využijte systémy vracania a zberu alebo sa spojte s predajcom, u ktorého ste elektrospotrebič zakúpili. Tieto miesta môžu elektrospotrebič odobrať k ekologicky bezpečnej recyklácii.



LIMITOVANÁ DOJROČNÁ ZÁRUKA

Niže sú uvedené podmienky limitovanej dvojrročnej záruky spoločnosti Dyson. Meno a adresa autorizovaného servisného strediska spoločnosti Dyson pre vašu krajinu sú uvedené v inej časti dokumentu – tieto údaje nájdete na konci.

NA ČO SA VZŤAHUJE ZÁRUKA

- Oprava alebo výmena spotrebiča Dyson (podľa uváženia spoločnosti Dyson), ak sa zistí porucha v dôsledku vady materiálu, prevedenia alebo funkcie do 2 rokov od dňa nákupu alebo dodania (ak nebude niektorý diel k dispozícii alebo sa už nebude vyrábať, spoločnosť Dyson ho vymení za funkčný náhradný diel).
- Pokiaľ bol spotrebič zakúpený v krajine mimo EU, platí táto záruka iba v krajine, v ktorej bol spotrebič zakúpený.
- Pokiaľ bol spotrebič zakúpený v krajine EU alebo vo Veľkej Británii, platí táto záruka (i) v krajine, v ktorej bol spotrebič zakúpený, alebo (ii) v Rakúsku, Belgicku, Dánsku, Fínsku, Francúzsku, Nemecku, Írsku, Taliansku, Holandsku, Nórsku, Poľsku, Španielsku, Švédsku, Švajčiarsku alebo vo Veľkej Británii, pokiaľ bol spotrebič zakúpený v ktorejkoľvek z týchto krajín a rovnaký model ako tento spotrebič sa v príslušnej krajine predáva s rovnakým menovitým napätím.

NA ČO SA ZÁRUKA NEVZŤAHUJE

Spoločnosť Dyson neposkytuje záruku na opravu alebo výmenu spotrebiča, pokiaľ k poruche došlo v dôsledku nasledujúcich situácií:

- Poškodenia spôsobené tým, že nebola vykonávaná odporúčaná údržba spotrebiča.
- Náhodné poškodenia, poruchy spôsobené nedbalým používaním alebo starostlivosťou, nesprávnym alebo neopatrným použitím alebo manipuláciou so spotrebičom, ktoré nie sú v súlade s používateľskou príručkou pre spotrebič Dyson.
- Použitie spotrebiča na iný účel, než pre aký bol navrhnutý.
- Používanie spotrebiča po dobu presahujúcu „bežné použitie“, ktoré je definované ako viac než dve hodiny denne.
- Použitie súčastí nezmontovaných alebo neinštalovaných v súlade s pokynmi spoločnosti Dyson.
- Použitie iných než originálnych súčastí a príslušenstva značky Dyson.
- Nesprávnej montáže (s výnimkou montáže pracovníkom spoločnosti Dyson).
- Opravy alebo úpravy nevykonané spoločnosťou Dyson alebo jej autorizovanými poskytovateľmi služieb.
- Bežné opotrebovanie (napr. poistky atď.).

Ak máte akékoľvek pochybnosti ohľadne toho, na čo sa vaše záruka vzťahuje, kontaktujte prosím našu zákaznícku linku.

ZÁRUČNÉ PODMIENKY

- Záruka nadobúda platnosti v deň nákupu (alebo v deň dodania, pokiaľ k nemu došlo neskôr).
- Pred započatím záručnej opravy je nutné predložiť originály záručného listu a predajného dokladu. Bez predloženia týchto dokladov bude oprava účtovaná ako mimozáručná. Preto si predajný doklad a záručný list starostlivo uschovajte.
- Všetky práce smie vykonávať iba spoločnosť Dyson alebo jej autorizovaní poskytovatelia služieb.
- Všetky vymenené súčasti v rámci záručnej opravy sa stávajú majetkom spoločnosti Dyson.
- Oprava alebo výmena spotrebiča Dyson predlžuje platnosť záruky o dobu, po ktorú bol spotrebič v záručnej oprave.
- Záruka poskytuje výhody, ktoré idú nad rámec vašich spotrebiteľských práv a nemajú na nich žiadny vplyv, a bude platiť, či už ste zakúpili spotrebič priamo od spoločnosti Dyson, alebo od autorizovaného predajcu.

DÔLEŽITÉ INFORMÁCIE O OCHRANE ÚDAJOV

Pri registrácii spotrebiča Dyson:

- Bude treba, aby ste nám poskytli základné kontaktné údaje, aby sme mohli registrovať váš spotrebič a podporovať tým jeho záruku.
- Po registrácii budete mať možnosť si vybrať, či od nás chcete dostávať rôzna oznámenia. Pokiaľ sa prihlásite k odberu oznámení od spoločnosti Dyson, budeme vám zasielať podrobnosti o špeciálnych ponukách a správach o našich novinkách.
- Údaje, ktoré s nami zdieľate, nikdy nepredáme tretím stranám a budeme ich používať iba v súlade s našimi zásadami ochrany osobných údajov, ktoré sú k dispozícii na našom webe [privacy.dyson.com](https://www.privacy.dyson.com)



Miesto výstupu vzduchu
zo spotrebiča sa môže
počas používania zahriať.

EU VYHLÁSENIE O ZHODE

Výrobca: Dyson Technology Limited
Adresa: Tetbury Hill
Malmesbury
Wiltshire SN16 0RP
Spojené Kráľovstvo

Toto vyhlásenie o zhode je vydané na výlučnú zodpovednosť výrobcu.

Predmet vyhlásenia: Žehlička na vlasy
Identifikátor: HT01
Názov: Dyson Airstrait

Vyššie popísaný predmet vyhlásenia je v súlade s príslušnými harmonizačnými právnymi predpismi EU:
2014/35/EU
2014/30/EU
2011/65/EU
2009/125/EC
(EC) No 1275/2008

Normy použité vo vzťahu, ku ktorým sa vyhlasuje zhoda:

EN 60335-1:2012 +A11:2014 +A13:2017 +A1:2019 +A14:2019 +A2:2019
+A15:2021
EN 60335-2-23:2003 +A1:2008 +A11:2010 +A2:2015
EN 62233:2008
EN 55014-1:2017 +A11:2020
EN IEC 55014-2:2021
EN IEC 61000-3-2:2019 +A1:2021
EN 61000-3-3:2013 +A1:2019 +A2:2021
EN IEC 63000:2018
EN 50564:2011

Podpísané menom a za spoločnosť Dyson Technology Limited

Meno: Andrew Phillips
Dátum: 01/12/2023

Funkcia: UK NPD Director
Miesto: Malmesbury, Spojené Kráľovstvo

CZ Zákaznická linka

Budete-li mít dotaz týkající se vašeho spotřebiče Dyson, kontaktujte prosím naši zákaznickou linku. Před telefonátem si připravte sériové číslo vašeho spotřebiče, datum zakoupení a jméno prodejce, u kterého jste spotřebič Dyson zakoupili.

Telefon: +420 491 512 060

E-mail: dysonpodpora@solight.cz

WEB: www.solight.cz

Autorizované servisní středisko DYSON:

Solight Holding s.r.o.

Plumlovská 481/200

796 04 Prostějov

Telefon: +420 491 512 060

E-mail: dysonpodpora@solight.cz

SK Zákaznická linka

Ak budete mať dotaz týkajúci sa vášho spotrebiča Dyson, kontaktujte prosím našu zákaznickú linku. Pred telefonátom si pripravte sériové číslo vášho spotrebiča, dátum kúpi a meno predajcu, u ktorého ste spotrebič Dyson zakúpili.

Telefón: +420 491 512 060

E-mail: dysonpodpora@solight.cz

WEB: www.solight.sk

Autorizované servisné stredisko DYSON:

Solight Holding s.r.o.

Plumlovská 481/200

796 04 Prostějov

Česká republika

Telefón: +420 491 512 060

E-mail: dysonpodpora@solight.cz

Výrobce: Dyson Technology BV, De Ruijterkade 139, Amsterdam, 1011 AC, Nizozemsko

Distributor: Solight Holding s.r.o., Na Brně 1972. 500 06, Hradec Králové

Výrobca: Dyson Technology BV, De Ruijterkade 139, Amsterdam, 1011 AC, Holandsko

Dodávateľ: Solight Holding s.r.o., Na Brně 1972. 500 06, Hradec Králové, Česká republika